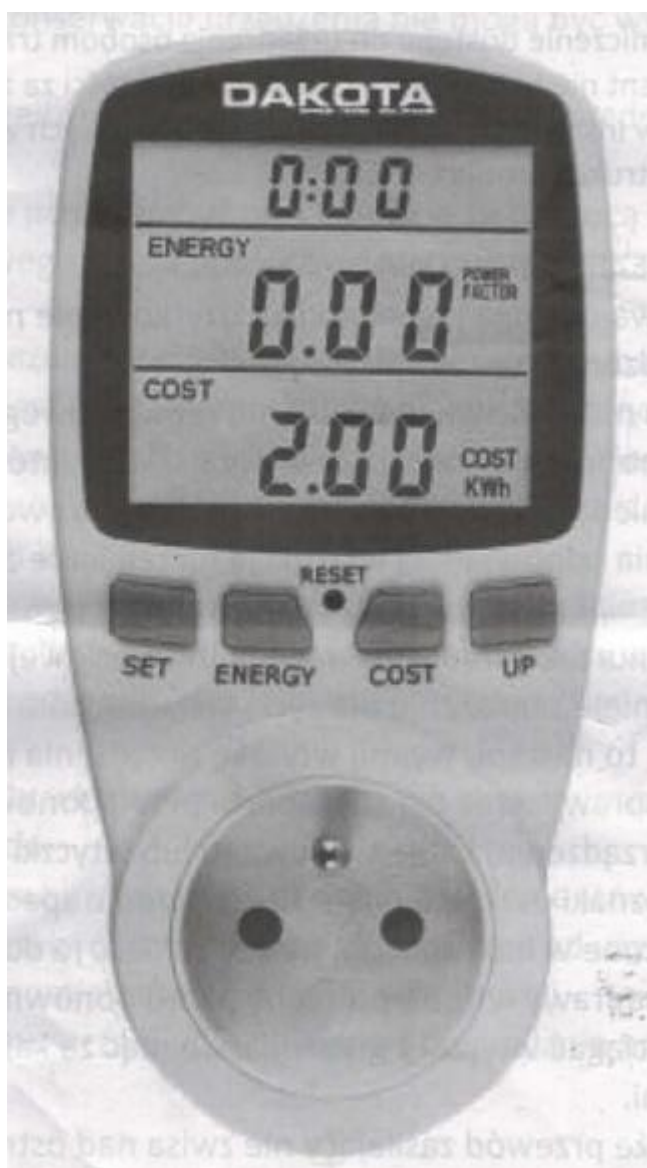


Překlad původního návodu k používání

DAKOTA

OFFICE • HOME SOLUTIONS



WATTMETR / MĚŘIČ SPOTŘEBY ELEKTRICKÉ ENERGIE

MODEL: M90150

NÁVOD K OBSLUZE

Tento návod je nedílnou součástí zařízení a musí být doručen uživateli spolu s ním. Po vybalení zařízení se ujistěte, že je kompletní. Všechny obalové prvky uchovávejte mimo dosah dětí. Zařízení smí být instalováno a provozováno pouze v podmínkách, pro které bylo přizpůsobeno. Jakékoliv jiné použití, které není v souladu s tímto návodem, může vést k nehodám s vážnými následky. Je třeba vynaložit veškeré úsilí, aby se vyloučila možnost nesprávného použití zařízení (omezení přístupu k zařízení třetím osobám, proškolení obsluhy). Výrobce nenesе žádnou odpovědnost za jakékoliv škody vzniklé v důsledku chyb při instalaci, nesprávného provozování nebo v důsledku nepřečtení pokynů uvedených v návodu výrobce.

BEZPEČNOSTNÍ POKYNY

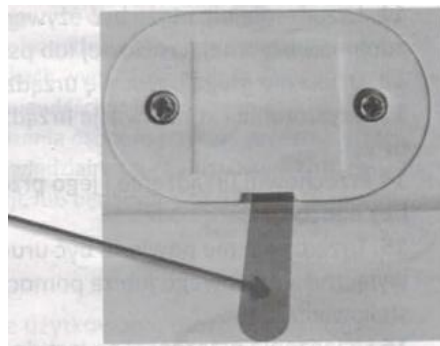
1. Nesprávná obsluha a nesprávné použití může vést k chybám v zařízení a úrazům uživatele.
2. V případě nesprávného použití nebo nesprávného zacházení výrobce nenesе odpovědnost za škody, které mohou nastat.
3. Před zasunutím zástrčky do zásuvky zkontrolujte, zda druh proudu a napětí napájení odpovídá pokynům na typovém štítku zařízení.
4. Je zakázáno ponořovat zařízení a zástrčku do vody nebo jiné kapaliny. Hrozí nebezpečí smrtelného úrazu elektrickým proudem! Pokud k němu však dojde, okamžitě vyjměte zástrčku zařízení a před dalším použitím nechte zařízení zkontrolovat odborníkem.
5. Nepoužívejte zařízení, napájecí kabel nebo napájecí zástrčku vykazující známky poškození, pokud zařízení spadne na podlahu nebo je jinak poškozené, před opětovným spuštěním jej odneste odborníkovi na kontrolu a případně opravu.
6. Nikdy nevytahujte zástrčku ze zásuvky taháním za napájecí kabel nebo mokřými rukama.
7. Ujistěte se, že napájecí kabel nevisí přes ostré hrany, nedovolte, aby byl kabel kdekoli zaklíněný.
8. Udržujte zařízení v bezpečné vzdálenosti od vlhkosti a chraňte jej před vodou.
9. Udržujte zařízení v bezpečné vzdálenosti od horkých předmětů (např. plotýnek) a otevřeného ohně.

11. Zařízení nesmí používat děti a osoby s omezenými fyzickými, smyslovými nebo psychickými schopnostmi.
12. Děti si se zařízením nesmějí hrát.
13. Čištění a údržbu zařízení nesmějí provádět děti.
14. Uchovávejte zařízení a jeho kabel mimo dosah dětí bez dozoru.
15. Toto zařízení by nemělo být spouštěno přes externí časový spínač nebo přes samostatný systém dálkového ovládní.
16. Zařízení je určeno pro použití uvnitř místnosti.
17. Toto zařízení je určeno pro použití v domácích podmínkách a k podobnému použití, např.: v kuchyních, obchodech, kancelářích a v dalších pracovních prostředích; v hospodářských domech; pro použití zákazníky v hotelech, motelech atd.;
18. Nikdy nenechávejte zařízení během používání bez dozoru.
19. Neskladujte ani nepoužívejte zařízení venku.
20. Zařízení skladujte na suchém místě, mimo dosah dětí (v obalu).
21. Nikdy nevkládejte prsty nebo jiné předměty do krytu zástrčky.
22. Nikdy nepoužívejte zařízení bez krytů nebo prvků konstrukce.
23. Zařízení musí být před použitím zcela smontováno.
24. Nepoužívejte v místnosti s vysokou vlhkostí.
25. Pokud dojde k pádu, nepřipojujte jej k napájení, dokud jej nekontroluje servis.

Před spuštěním

Zařízení nevyžaduje montáž, je připraveno k práci po vyjmutí z obalu. Před prvním použitím však musíte odstranit zabezpečení baterií.

Před prvním použitím odstraňte zabezpečení



LCD displej

Na displeji se zobrazí všechny informace a varování.

V další části návodu se naučíte číst a programovat hodnoty.

Níže je uveden popis jednotek a překlad zpráv.

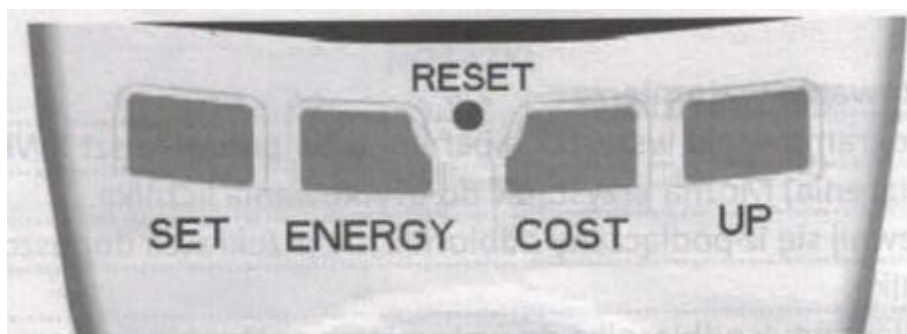
První segment displeje zobrazuje čas od okamžiku připojení.



ENERGY: Segment zobrazuje aktuální zatížení ve wattch (**W**), voltampérech (**VA**), může také zobrazovat frekvenci sítě v (**Hz**). Je také možné zobrazit účinník (**Power Factor**).

OVERLOAD: Přetížení, proudový odběr připojeného zařízení přesahuje kapacitu měřiče, přípustné zatížení 3680 W.

COST: Tento segment displeje může zobrazovat náklady na spotřebovanou energii po naprogramování hodnoty 1 kWh. Je také možné zobrazit denní náklady (**DAY**).



Zařízení je vybaveno čtyřmi funkčními tlačítky.
S jejich obsluhou se seznámíte v další části návodu.

Nastavení nákladů na jednu kWh

1. Přidržte tlačítko COST déle než 3 sekundy.
2. Když se zobrazí zpráva COST/kWh, stiskněte tlačítko SET.
3. Pomocí tlačítka UP nastavte náklady 1 kWh vašeho dodavatele.
4. Když je hodnota správná, stiskněte tlačítko COST.

DŮLEŽITÉ: Výchozí nastavena cena je 1 CZK za 1 kWh.

Pokud po dobu delší než 10 sekund nestisknete žádné tlačítko, měřič přejde do pohotovostního režimu.

OBCHODNÍ VYÚČTOVÁNÍ: Je třeba mít na paměti, že prezentovaný měřič nemá kalibrační certifikát a nelze jej použít pro obchodní vyúčtování. Zařízení lze používat pouze pro účely analýzy spotřeby energie v domácnosti.

Nastavení limitu přetížení (OVERLOAD)

1. Stiskněte a přidržte tlačítko ENERGY déle než 3 sekundy.
2. Když se zobrazí zpráva OVERLOAD, stiskněte tlačítko SET.
3. Pomocí tlačítka UP nastavte hodnotu přetížení.
4. Potvrďte hodnotu tlačítkem ENERGY.

DŮLEŽITÉ: Výchozí nastavená hodnota je 3680 W, to je maximální povolená hodnota pro měřicí prvky zařízení. Po překročení nastavené hodnoty začne blikat nápis OVERLOAD. Odpojte měřič od napájení co nejdříve, aby nedošlo k jeho poškození. Přetížení zařízení vede k jeho poškození, na které se nevztahuje záruční oprava.

Používání wattmetru

Po naprogramování všech provozních parametrů (náklady kWh a přetížení) můžete měřič začít používat.

1. Ujistěte se, že připojený přijímač nepřekračuje povolený výkon měřiče.
2. Připojte zástrčku přijímače k wattmetru a poté připojte wattmetr k napájení.

Měřič začne počítat čas a energii, která jím protéká. Pomocí tlačítka Energy můžete změnit typ zobrazované hodnoty pro druhý segment displeje, možné hodnoty: Napětí, frekvence sítě, proud, nastavený práh přetížení.

Pomocí tlačítka COST měníme hodnoty zobrazené ve třetím segmentu displeje. Možné hodnoty: Spotřeba energie kWh, náklady na spotřebovanou energii.

Technické parametry

Pracovní napětí 230 V / 50 Hz

Frekvence napájení 45-65 Hz

Maximální proud 16 A

Pracovní teplota 0-50°C

Každodenní kontrola

1. Zkontrolujte stav napájecí zástrčky, pokud je některý prvek prasklý, nedrží bezpečně, nepřipojujte měřič k napájení.

Výměna baterie

1. Pomocí křížového šroubováku odšroubujte šroub upevňující kryt baterie.
2. Vyměňte baterii a věnujte pozornost jejím pólům.
3. Zašroubujte kryt baterie.

Tlačítko reset

Uprostřed pod displejem je červené resetovací tlačítko, ke stisknutí použijte párátko nebo tenký drátek. Tlačítko použijte, když měřič přestane reagovat na ovládací tlačítka (zamrzne).

Záruční list

název zařízení:

typ / model:

datum prodeje:

poznámky:

.....
podpis a razítko prodejce

Záruční podmínky

V souladu se zákonem č. 136/2002 Sb. se na Vámi zakoupený výrobek poskytuje záruka na dobu 24 měsíců od data prodeje. V případě nákupu zboží používané pro obchodní nebo podnikatelskou činnost je záruční doba 12 měsíců. Záruka je poskytována pouze v případě, že jsou výrobky používány v souladu s návodem k obsluze a způsobu použití.

Ze záruky jsou vyjmuty všechny díly podléhající přirozenému opotřebení, přetížením, použitím výrobku k jiným účelům, než ke kterým je určen a na závady vzniklé při dopravě nebo nesprávným (neodborným) zacházením. Za nesprávné zacházení považujeme příklad, kdy nebyl brán zřetel na návod k obsluze a obecně závazné předpisy pro práci s výrobkem. Obdobně se hodnotí i pokus o neodbornou opravu nad rámec doporučené údržby.

Záruka se vztahuje výlučně na závady způsobené vadou materiálu, výrobní montáže nebo technologií zpracování.

Nárok na uplatnění záruky zaniká:

- 1) výrobek nebyl používán v souladu s návodem k obsluze
- 2) byl proveden jakýkoliv zásah do konstrukce stroje bez předchozího písemného souhlasu firmou KAXL s.r.o.
- 3) výrobek byl používán v jiných podmínkách nebo k jiným účelům, než ke kterým je určen
- 4) byla některá část výrobku nahrazena neoriginální součástí
- 5) k poškození výrobku nebo k nadměrnému opotřebení došlo vinou nedostatečné údržby
- 6) škody vzniklé působením vnějších mechanických, teplotních či chemických vlivů
- 7) vady byly způsobeny nevhodným skladováním, či manipulací s výrobkem
- 8) výrobek byl používán (pro daný typ výrobku) v agresivním prostředí např. prašném, vlhkém
- 9) výrobek byl použit nad rámec přípustného zatížení

Záruka se nevztahuje na položky, u kterých lze očekávat opotřebení v důsledku jejich normální funkce (např. opotřebení uhlíků, zapalovací svíčka atd.)

Pro provoz výrobků používejte pouze doporučené příslušenství a originální náhradní díly.

Nároky uplatňujte ihned po zjištění závady u prodejce, který Vám výrobek prodal, a informujte se o možnostech opravy v pověřené opravně. Nebude-li se na Vámi uplatňovanou závadu vztahovat záruka, budou Vám fakturovány práce a náklady spojené s kontrolou a montáží a demontáží součástí.

Při uplatňování nároků předložte řádně vyplněný záruční list nebo jiný doklad o koupi opatřený datem prodeje.

Do opravy předávejte výrobek v čistém stavu, řádně vyčištěný, zbaven prachu či špíny. Spolu s výrobkem zašlete i jeho originální příslušenství k určení přesné diagnostiky závady.

Při zasílání dopravní službou vylijte z výrobku nespoteřované palivo a olej. Výrobek řádně zabalte, nejlépe do původního obalu tak, aby nedošlo k jeho poškození. Škody, způsobené nedostatečným zabalením zásilky, nelze uznat jako záruční vady!

Do motorů používejte jen paliva a oleje odpovídající klasifikace, popř. paliva a oleje doporučené značkovým prodejcem. Vzniklé škody, způsobené používáním nevhodného paliva a nevhodných olejů, Vám nebudou v záruce uznány.